

# Kondycja rynku pożyczkowego w Polsce

Raport ZPF na podstawie danych CRIF

**LUTY 2025**

**Z | P | F**

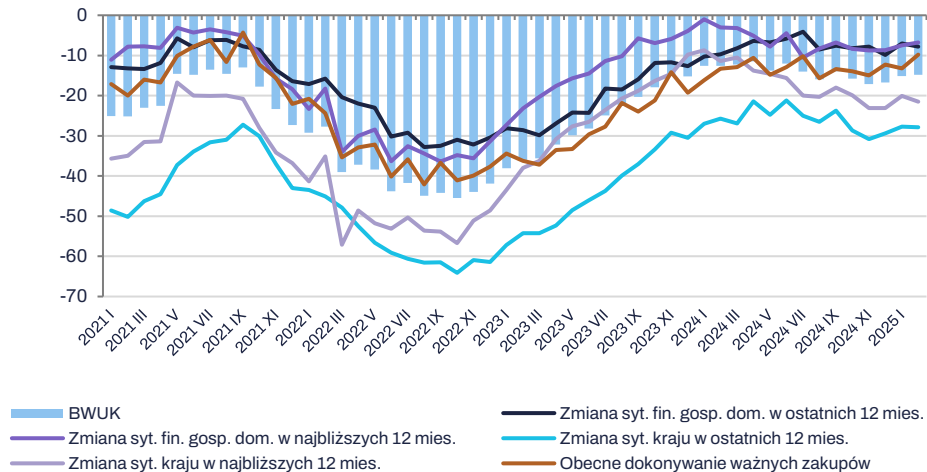
Związek  
Przedsiębiorstw  
Finansowych  
w Polsce

# Przegląd sytuacji makroekonomicznej w lutym 2025

- Poprawa nastrojów konsumenckich w lutym br. przy jednoczesnym pogorszeniu przyszłych nastrojów konsumenckich w stosunku do poprzedniego miesiąca w odniesieniu do poprzedniego miesiąca. Najbardziej poprawiły się oceny obecnej możliwości dokonywania ważnych zakupów oraz przyszłej sytuacji finansowej gospodarstwa domowego. Z kolei na spadek wartości Wyprzedzającego Wskaźnika Ufności Konsumenckiej w największym stopniu wpłynęły oceny przyszłego poziomu bezrobocia oraz przyszłej sytuacji ekonomicznej kraju.
- Ceny towarów i usług konsumpcyjnych w lutym wzrosły o 4,9% w odniesieniu do analogicznego miesiąca poprzedniego roku. Wskaźnik cen towarów i usług konsumpcyjnych kształtował się powyżej górnej granicy odchyień od celu inflacyjnego określonego przez Radę Polityki Pieniężnej.
- Stabilna sytuacja na rynku pracy. W lutym br. stopa bezrobocia rejestrowanego wyniosła 5,5%.

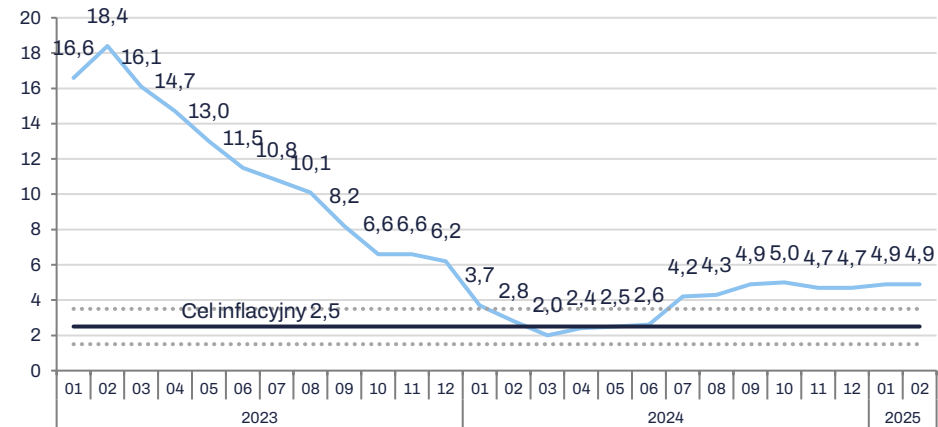
# Sytuacja makroekonomiczna

### Bieżący wskaźnik ufności konsumenckiej (BWUK)



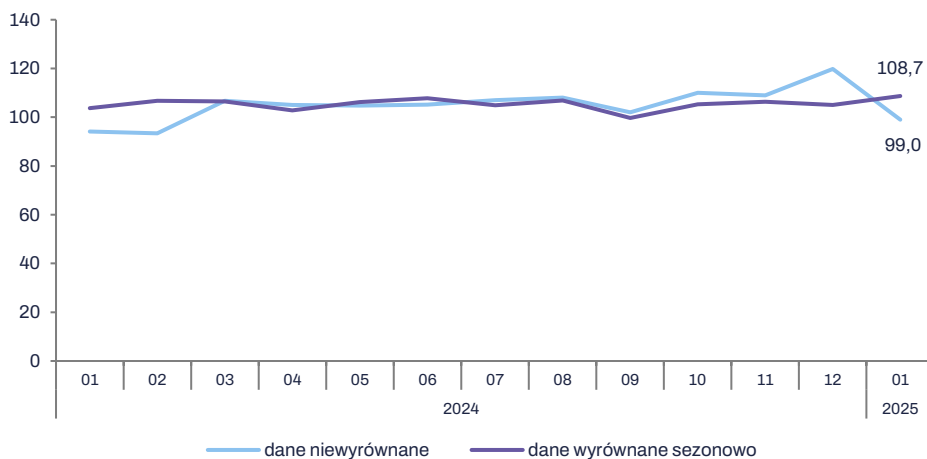
Źródło: GUS.

### Zmiany cen towarów i usług konsumpcyjnych r/r



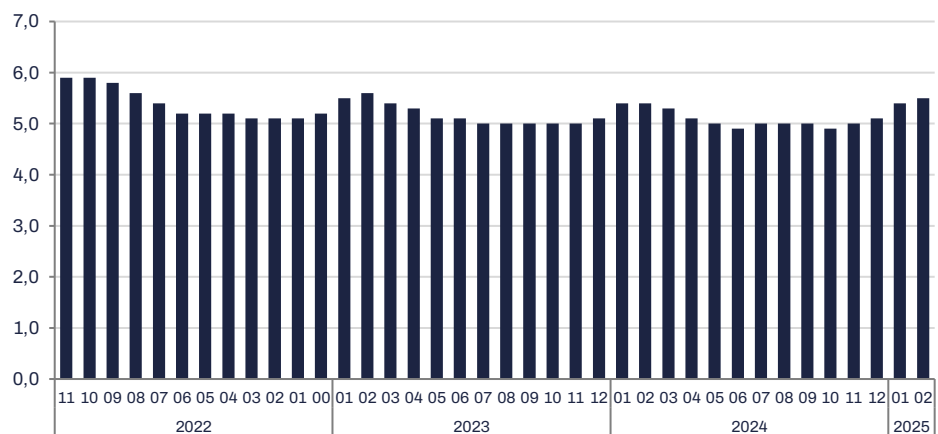
Źródło: GUS.

### Sprzedaż detaliczna – ceny stałe 2021=100



Źródło: GUS.

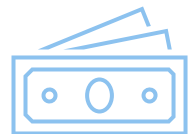
### Stopa bezrobocia rejestrowanego



Źródło: GUS.

# Rynek pożyczek w Polsce – luty 2025

(dane wyłącznie firm pożyczkowych, nie dotyczy BNPL)



**1,45** mld PLN

Wartość udzielonych pożyczek

▲ +27,8% r/r

▼ -8,3% m/m

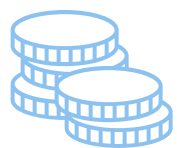


**0,36** mln szt.

Liczba udzielonych pożyczek

▲ +12,8% r/r

▼ -9,3% m/m



**4032** PLN

Średnia wartość pożyczki

▲ +13,3% r/r

▲ +1,1% m/m



**8,8%**

Udział nowych klientów

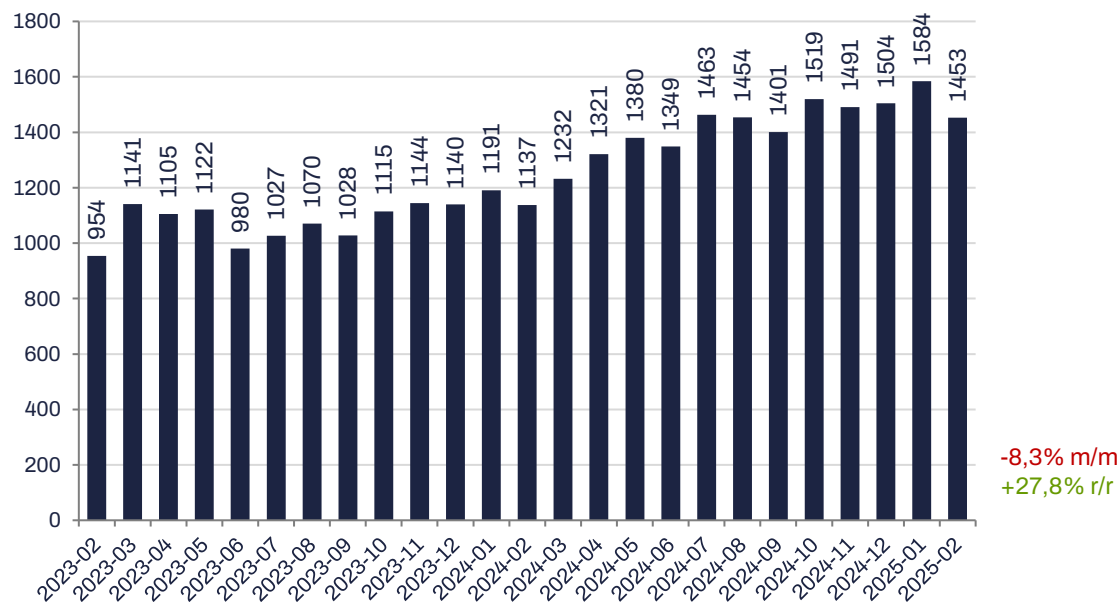
▼ -1,8 p.p. r/r

▼ -0,4 p.p. m/m

Źródło: CRIF.

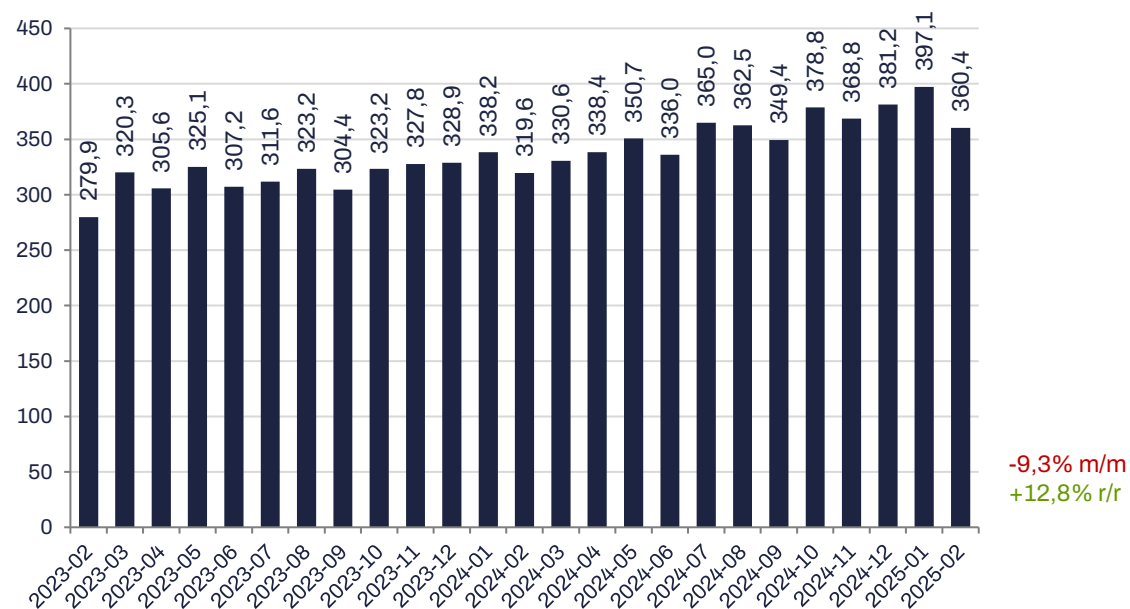
# Wartość i liczba udzielonych pożyczek

Wartość udzielonych pożyczek  
w ujęciu miesięcznym; w mln PLN



Źródło: CRIF.

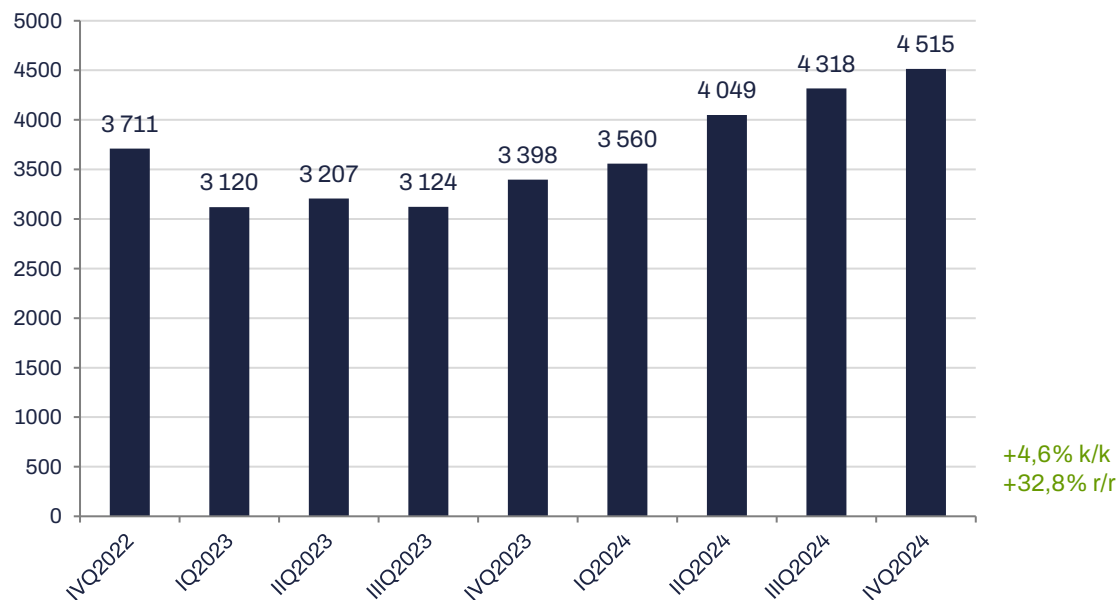
Liczba udzielonych pożyczek  
w ujęciu miesięcznym; w tys.



Źródło: CRIF.

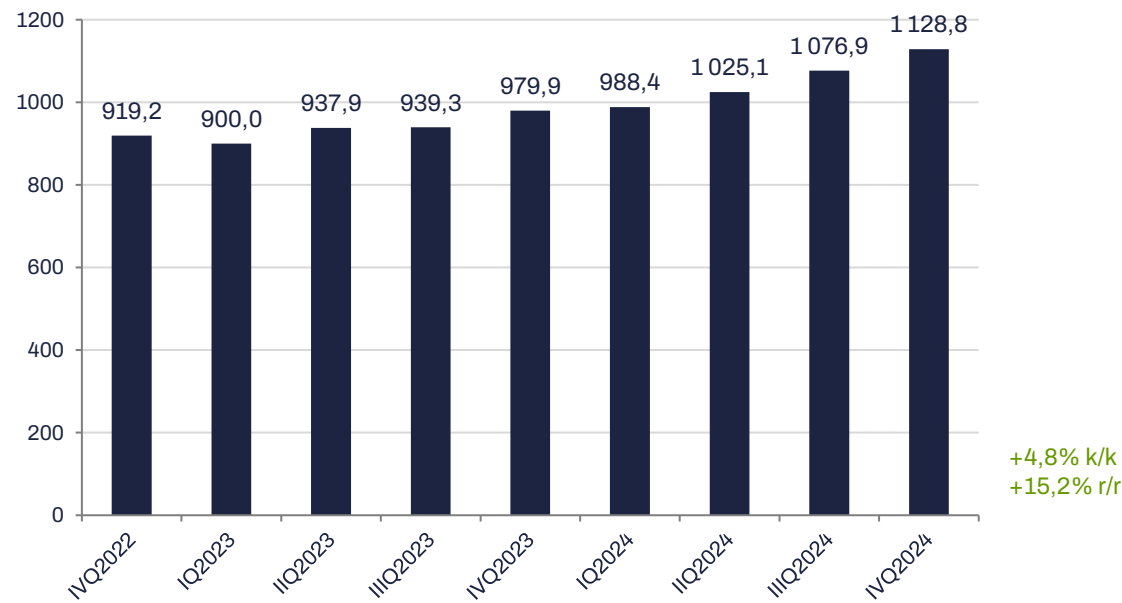
# Wartość i liczba udzielonych pożyczek

Wartość udzielonych pożyczek  
w ujęciu kwartalnym; w mln PLN



Źródło: CRIF.

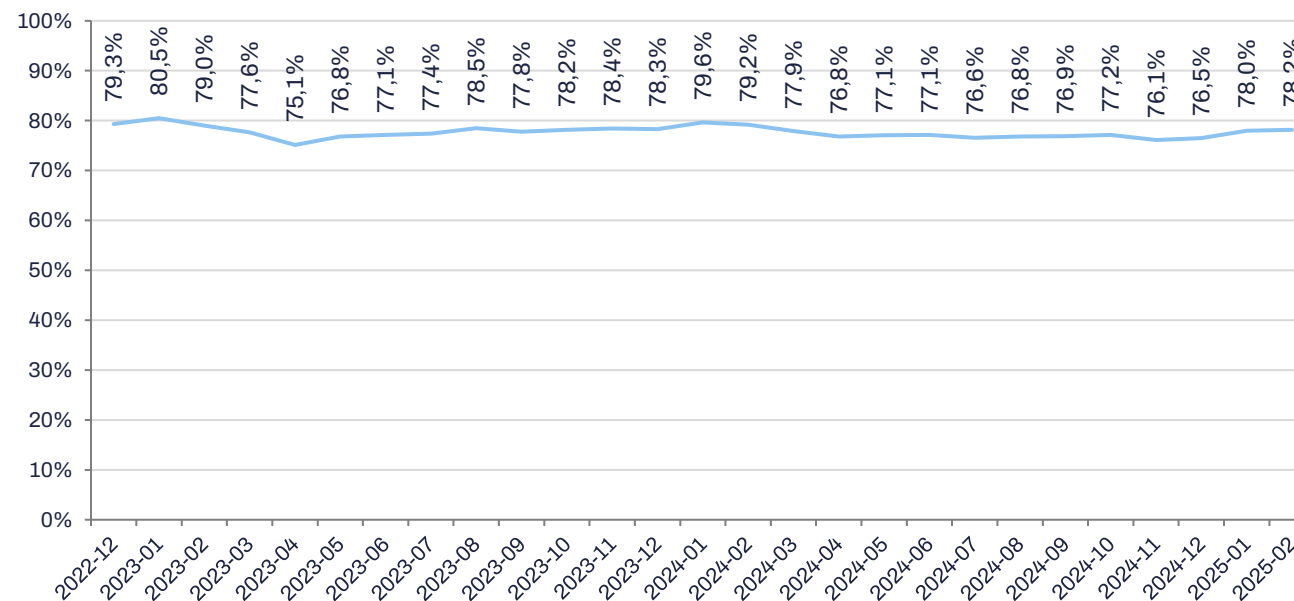
Liczba udzielonych pożyczek  
w ujęciu kwartalnym; w tys.



Źródło: CRIF.

# Poziom odrzuconych aplikacji

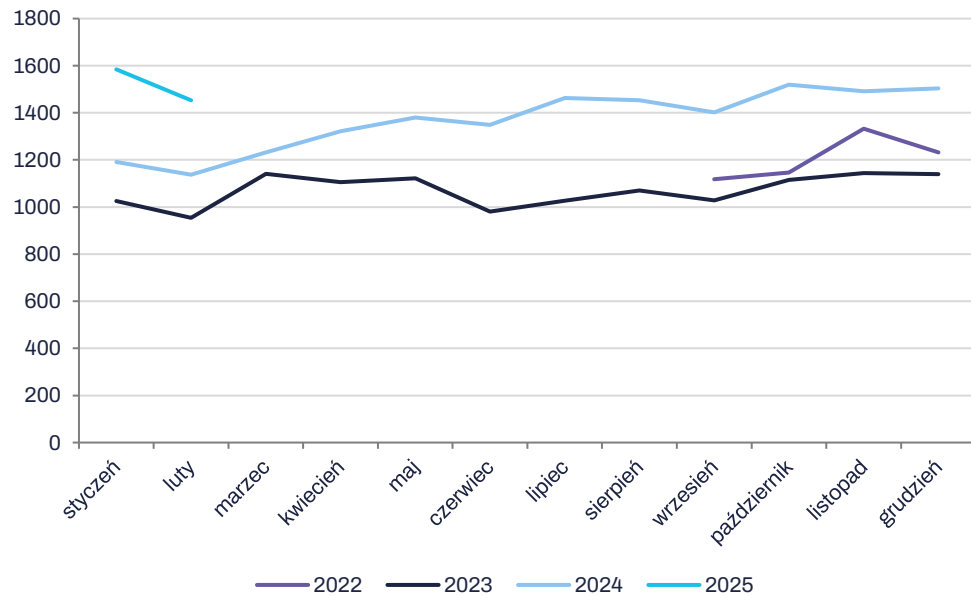
Poziom odrzuconych aplikacji



Źródło: CRIF.

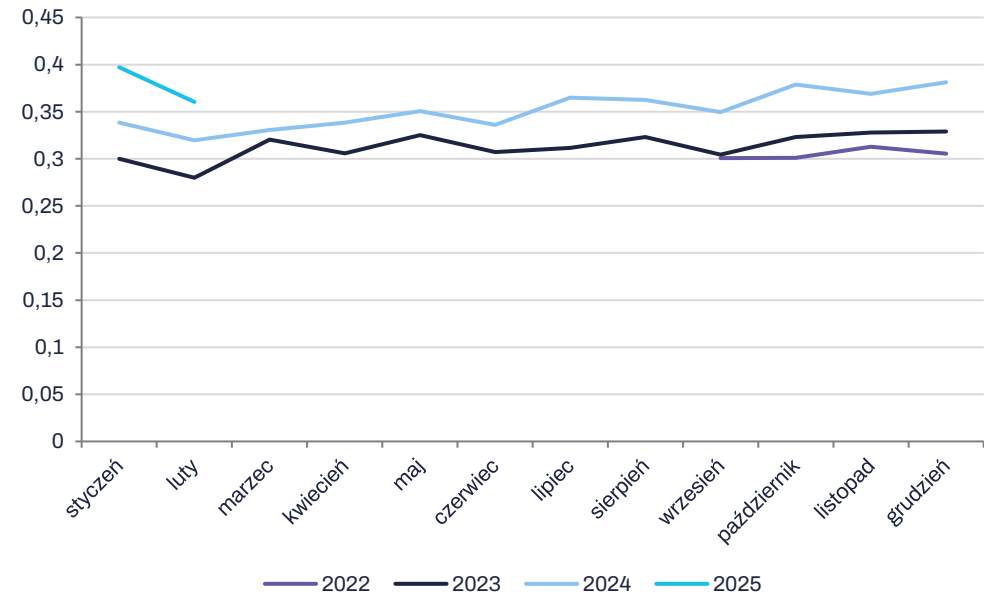
# Wartość i liczba udzielonych pożyczek – porównanie do lat poprzednich

Wartość udzielonych pożyczek w ujęciu miesięcznym; w mln PLN



Źródło: CRIF.

Liczba udzielonych pożyczek w ujęciu miesięcznym; w tys.

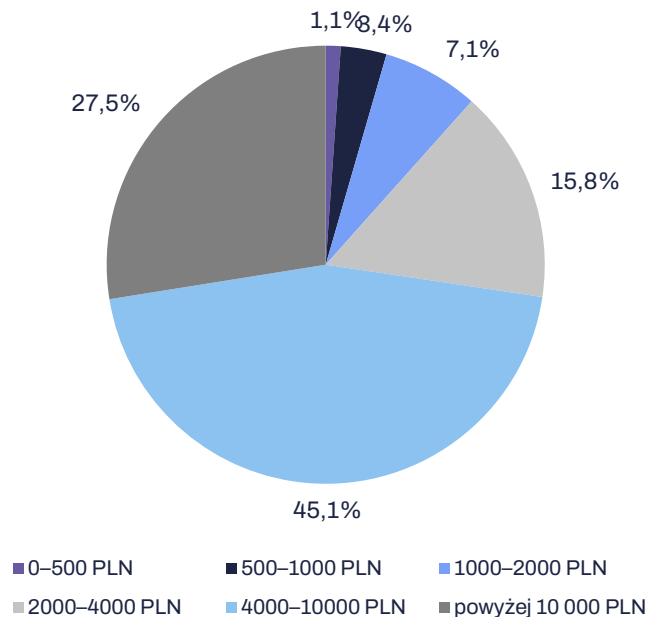


Źródło: CRIF.



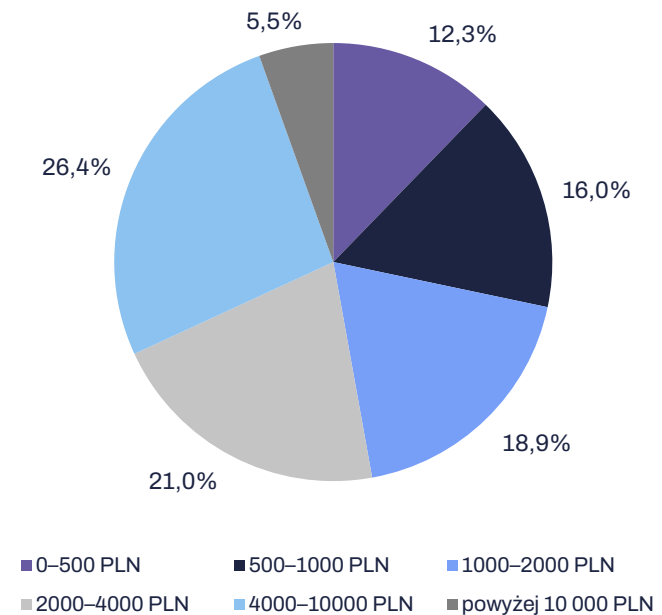
# Struktura sprzedaży według kwoty udzielonej pożyczki

Udział wartościowy pożyczek udzielonych w lutym 2025, ze względu na kwotę pożyczki



Źródło: CRIF.

Udział ilościowy pożyczek udzielonych w lutym 2025, ze względu na kwotę pożyczki

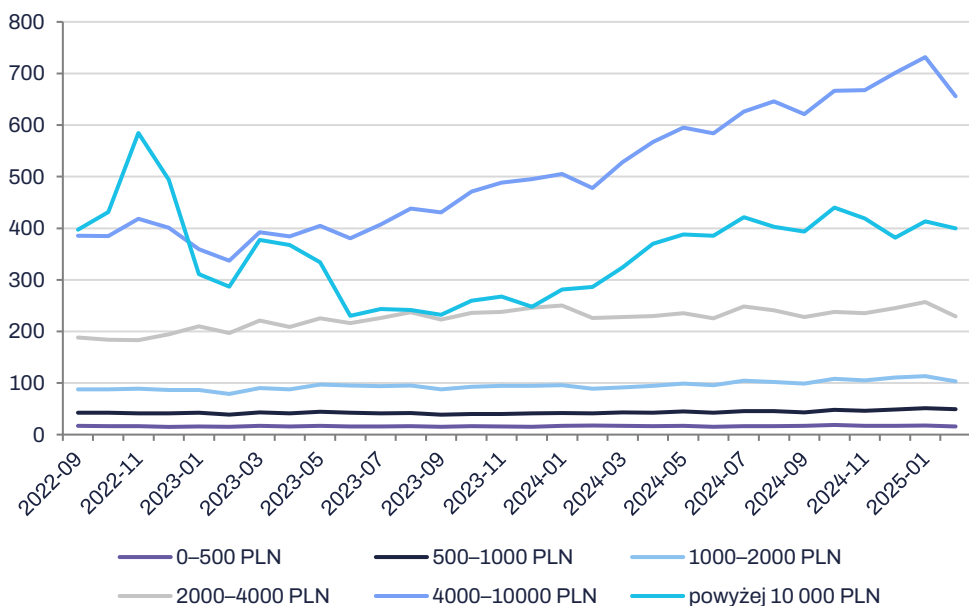


Źródło: CRIF.

# Struktura sprzedaży

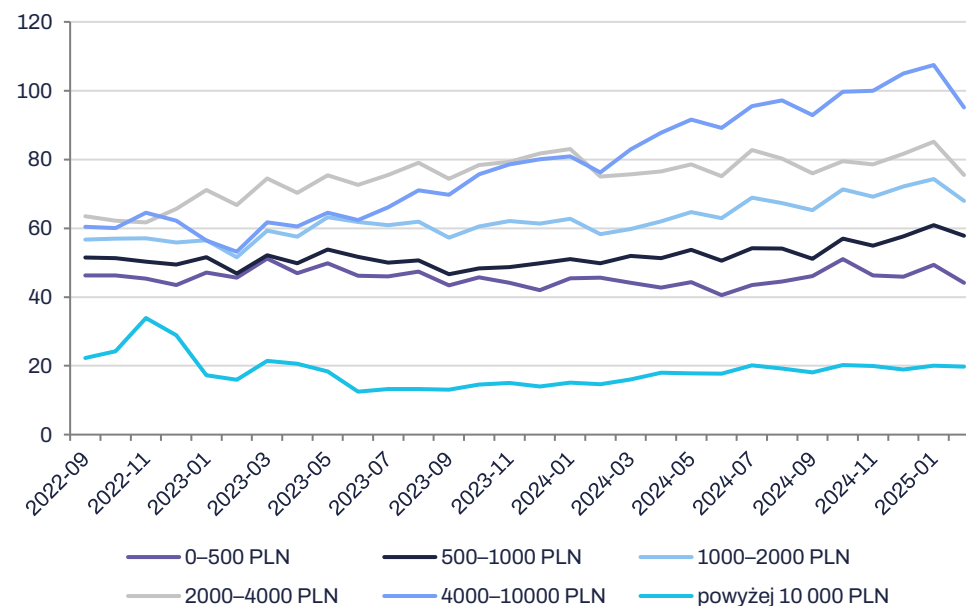
## – porównanie do lat poprzednich

Wartość pożyczek udzielonych w lutym 2025 w podziale na kwotę pożyczki, w mln PLN



Źródło: CRIF.

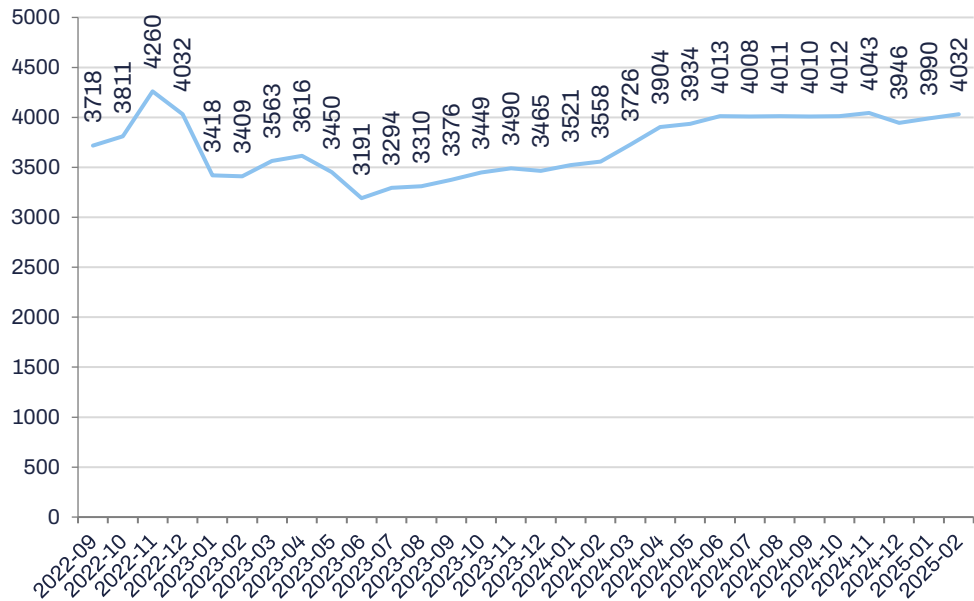
Liczba pożyczek udzielonych w lutym 2025 w podziale na kwotę pożyczki, w tys.



Źródło: CRIF.

# Średnia wartość udzielonych pożyczek

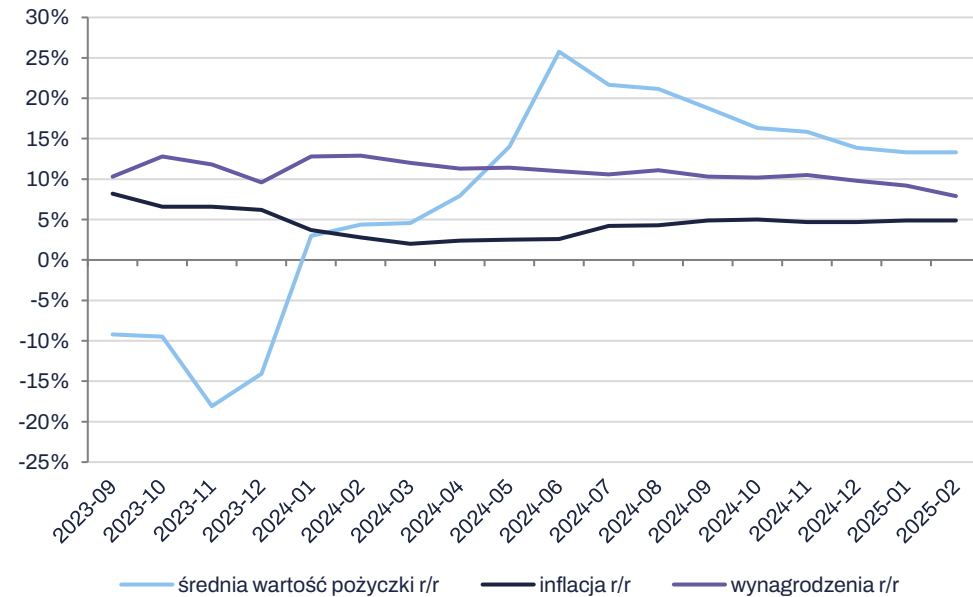
Średnia wartość udzielonej pożyczki w ujęciu miesięcznym; w PLN



+1,1% m/m  
+13,3% r/r

Źródło: CRIF.

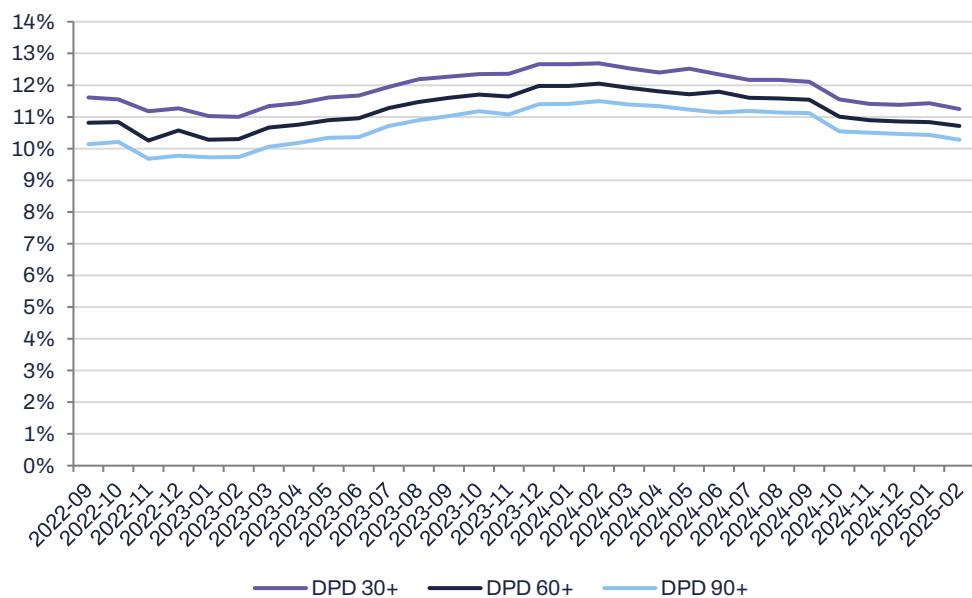
Dynamika średniej kwoty pożyczki udzielonej w danym miesiącu w porównaniu do dynamiki inflacji i przeciętnego wynagrodzenia



Źródło: CRIF.

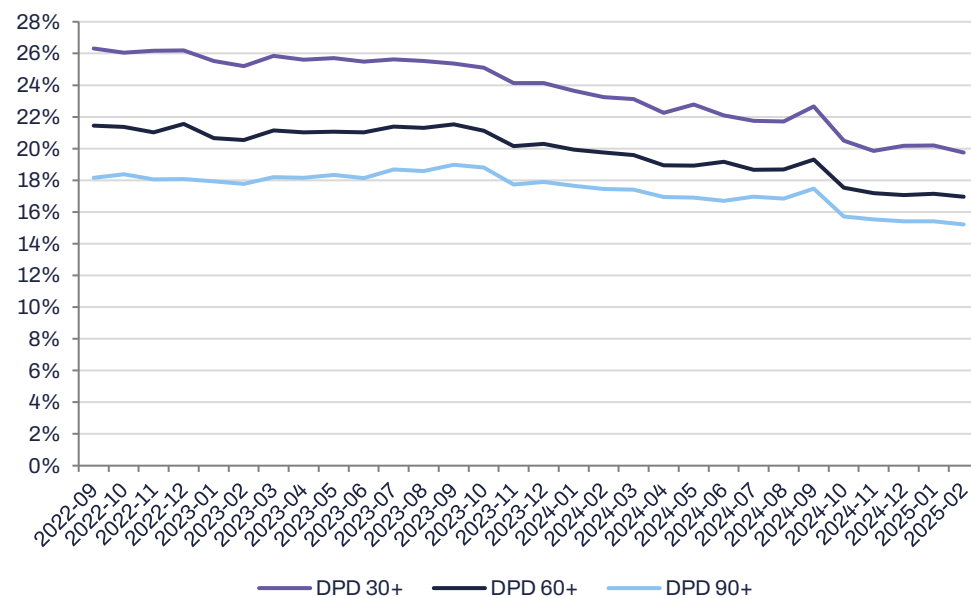
# Pożyczki przeterminowane

Struktura wartościowa pożyczek przeterminowanych ze względu na okres przeterminowania



Źródło: CRIF.

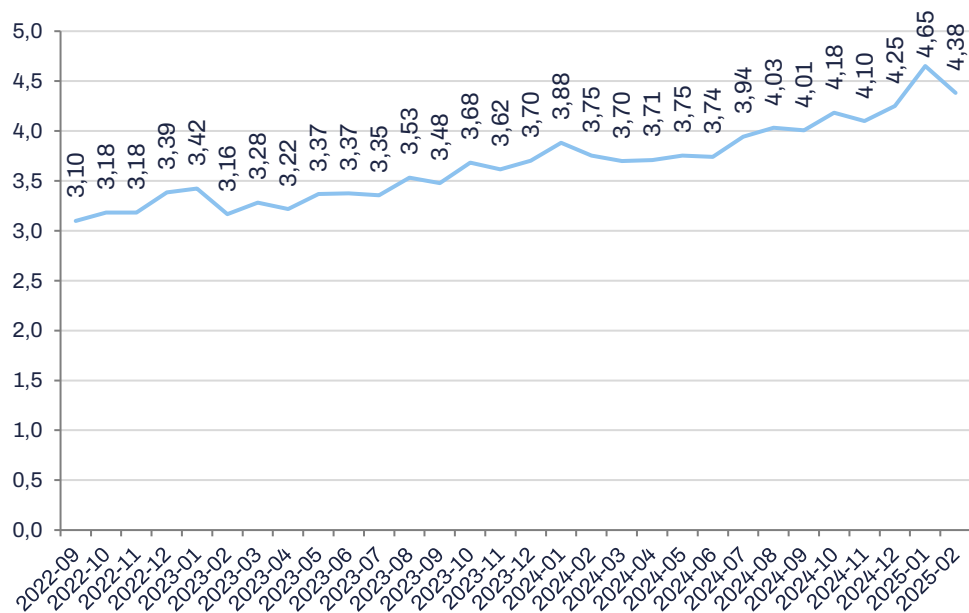
Struktura ilościowa pożyczek przeterminowanych ze względu na okres przeterminowania



Źródło: CRIF.

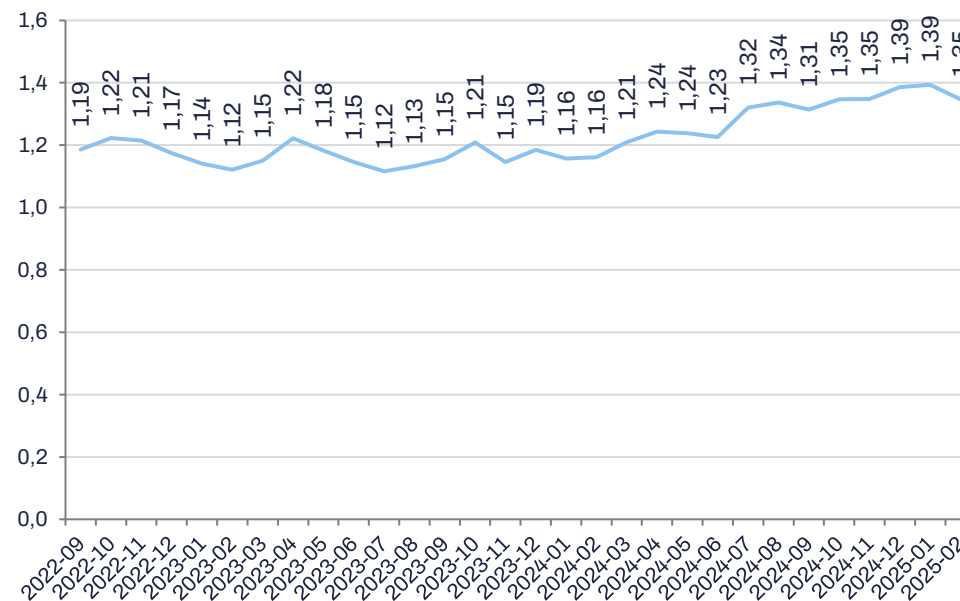
# Statystyczny klient pożyczkowy

Liczba wniosków przypadająca na jednego wnioskodawcę o pożyczkę



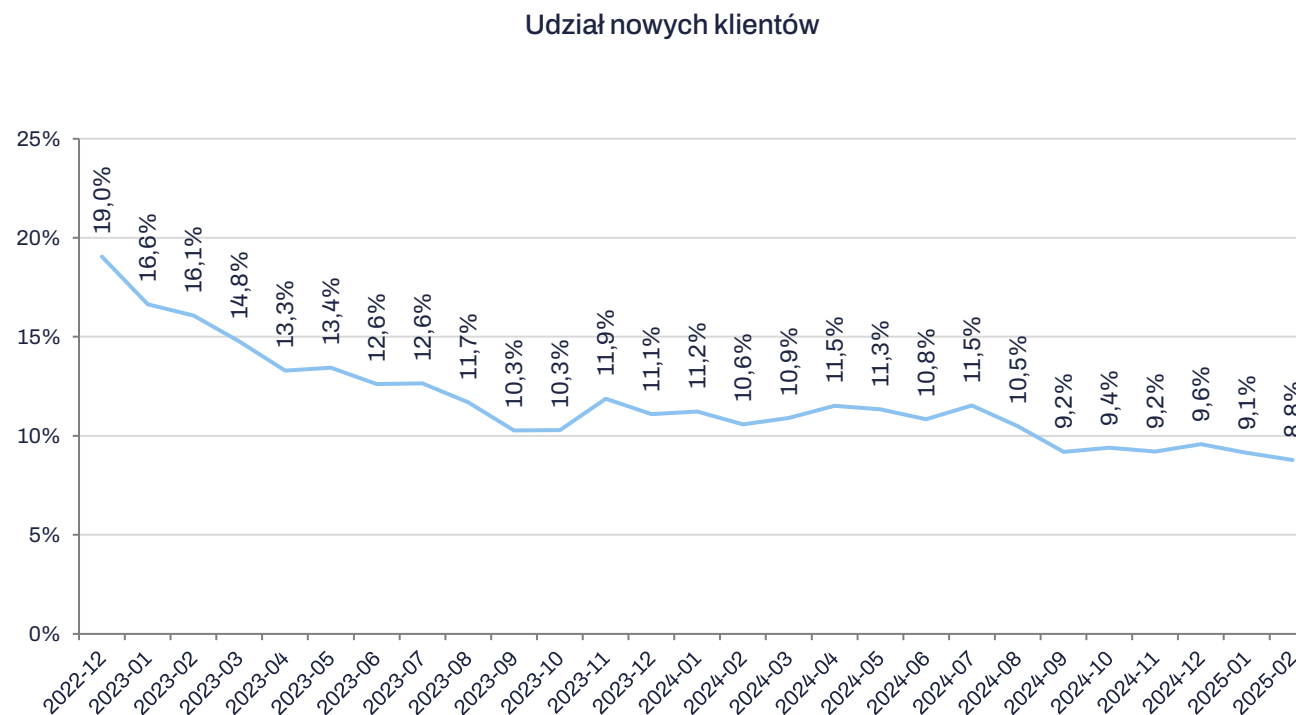
Źródło: CRIF.

Liczba pożyczek udzielonych jednemu klientowi



Źródło: CRIF.

# Udział nowych klientów



Źródło: CRIF.

# Podsumowanie

- Wartość pożyczek udzielonych w lutym 2025 spadła o 8,3% m/m i jednocześnie wzrosła o 27,8% r/r
- Liczba nowych pożyczek udzielonych w lutym 2025 spadła o 9,3% m/m a wzrosła o 12,8% r/r
- Udział nowych klientów systematycznie maleje, w lutym 2025 osiągnął on poziom poniżej 9%
- Instytucje pożyczkowe odrzucają ponad trzy czwarte wniosków od klientów – w lutym 2025 odsetek odrzuceń wyniósł 78,2%
- Dynamika średniej kwoty pożyczki w trendzie spadkowym i utrzymuje się powyżej dynamiki inflacji i przeciętnego wynagrodzenia
- W lutym 2025 nastąpił spadek odpytań o klienta w odniesieniu do poprzedniego miesiąca, a w odniesieniu do analogicznego okresu poprzedniego roku odnotowano ich wzrost
- Spadkowy trend zadłużenia przeterminowanego pod względem wartości zadłużenia utrzymuje się od początku 2024 roku
- Analiza została wykonana na podstawie danych pochodzących od wszystkich największych firm pożyczkowych, których udział w rynku wynosi ok. 90%

Komentarz ekspercki:

## Stabilizacja na rynku pożyczek. Liczy się przede wszystkim odpowiedzialne zarządzanie portfelem



**Marcin Czugań**  
Prezes Zarządu ZPF

Udział nowych klientów, którzy zaciągnęli zobowiązania w firmach pożyczkowych, wyniósł w lutym 8,8 proc., potwierdzając tym samym długoterminowy trend spadkowy. Zjawisko jest spowodowane tym, że instytucje pożyczkowe niezmiennie skupiają się przede wszystkim na obsłudze stałych, dobrze znanych sobie klientów, a jednocześnie bardzo odpowiedzialnie i rzetelnie podchodzą do kwestii związanych z oceną możliwości późniejszej spłaty zobowiązań.

Dowodem na wspomnianą odpowiedzialność za obsługiwany portfel i zapobieganie nadmiernemu zadłużaniu się przez klientów może być również fakt, że firmy pożyczkowe w lutym odrzuciły 78,2 proc. wniosków o pożyczki, i to pomimo że dynamika wzrostu średniego wynagrodzenia (w lutym 2025 r. + 7,9 proc. r/r) wpływa na poprawę zdolności kredytowej klientów.

W najnowszych wynikach cyklicznego badania ZPF i CRIF „Kondycja rynku pożyczkowego w Polsce” warto zwrócić również uwagę na średnią kwotę pożyczki, która w lutym przekroczyła 4 tys. zł (+13,3 proc. r/r). To efekt wspomnianego wzrostu wynagrodzeń w połączeniu z wciąż wysokim wskaźnikiem inflacji. Należy jednak pamiętać, że w ujęciu ilościowym wśród pożyczek dominują te, które są zaciągane na kwoty niższe niż 4 tys. zł.

W lutym można było także zaobserwować spadek liczby udzielonych pożyczek. To sygnał, że po zwiększonym zainteresowaniu pożyczkami w okresie świąteczno-noworocznym nastąpiła stabilizacja rynku. Kolejnych wzrostów możemy spodziewać się przed rozpoczęciem sezonu wakacyjnego, co będzie miało związek z większymi wydatkami konsumentów.





Związek Przedsiębiorstw Finansowych w Polsce  
ul. Długie Pobrzeże 30, 80-888 Gdańsk

[info@zpf.pl](mailto:info@zpf.pl) | [www.zpf.pl](http://www.zpf.pl)